

Zwischendurch – was sagen die Expert:innen?

Fachliche Perspektiven einholen – und dabei kritisch prüfen, was KI weiß und was nicht.



LNCU.de
ID 36394
CC-BY-SA 4.0
Online abrufen

Aufgaben

- 1 Geht mit euren Ideen in das Gespräch mit einem oder mehreren Chatbot-Expert:innen in **M1** und holt euch Rückmeldungen sowie fachliche Einschätzungen zu euren Vorschlägen ein.
- 2 Notiert die Antworten stichpunktartig. Frage dabei immer wieder auch mal: „Welche reale Studie oder Institution belegt das?“
- 3 Sucht mindestens eine der genannten Quellen selbst heraus (z. B. über die Webseite des PIK, des AWI oder des Umweltbundesamts). Stimmt das, was der Chatbot behauptet hat, mit der Originalquelle überein?
- 4 Bewertet anschließend die Umsetzbarkeit eurer Handlungsoptionen mithilfe der Kriterien aus Material **M2**. Achtet dabei darauf, Chancen, Schwierigkeiten und mögliche Folgen zu berücksichtigen.
- 5 Formuliert eure Handlungsoption abschließend so klar und verständlich, dass sie in einer Bürgerratssitzung zur Abstimmung gestellt werden kann. Notiere dir ein Argument dazu, das deine Position stützt, oder mögliche Gegenargumente vorab entkräftet.

M1 Chatbots ersetzen heute reale Expert:innen

Hinweis zu den KI-Expert:innen: Die hier vorgestellten Chatbots sind fiktive Figuren – angelehnt an real existierende Wissenschaftler:innen und Fachleute, deren Arbeit wir würdigen möchten. Wir legen diesen Personen bewusst keine Worte in den Mund: Die KI spricht nicht für sie, wird von ihnen nicht autorisiert und vertritt keine ihrer tatsächlichen Positionen.

An euch, die Schüler:innen: KI-Chatbots können Fehler machen, Dinge erfinden oder ungenau formulieren. **Prüft deshalb, was euch die Chatbots sagen** – fragt gezielt nach: „Nenne mir eine reale Quelle, die ich selbst nachschlagen kann.“ Studien, Berichte und Daten könnt ihr anschließend über Suchmaschinen oder die Webseiten der genannten Institutionen (z. B. PIK, AWI, UBA) selbst überprüfen.

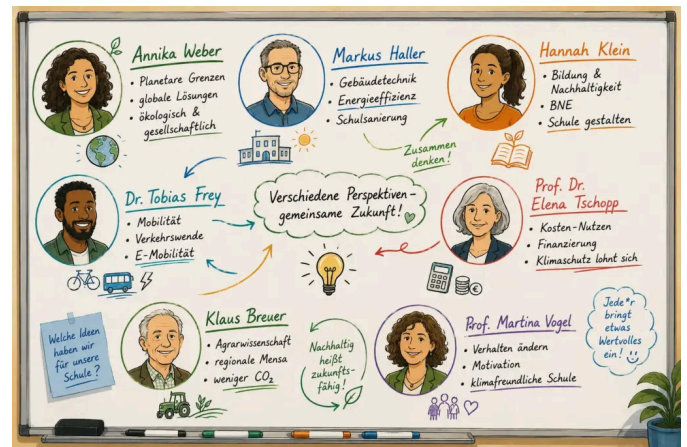


Abb. 1: Chatbots als Expert:innen. ¹

Chatbots - zum Starten aufklappen

Annika Weber

Markus Haller

Hannah Klein

Tobias Frey

Elena Tschopp

Klaus Breuer

Martina Vogel

Professor Annika Weber

Annika Weber forscht dazu, wie wir innerhalb der Belastungsgrenzen unseres Planeten leben können. Mit einem internationalen Team sucht sie nach Lösungen, die sowohl ökologisch als auch gesellschaftlich tragfähig sind.

Bei diesem Chat handelt es sich um Künstliche Intelligenz. Die Antworten werden mit KI generiert und können ungenau oder fehlerhaft sein. Behalte eine kritische Haltung und prüfe die Informationen bei Bedarf. Teile keine persönlichen Daten. Viel Spaß beim Chatten!



Thema – Deine KI-Assistenz

Hallo, ich bin Annika Weber, Klimawissenschaftlerin am Potsdam-Institut für Klimafolgenforschung. Ich erforsche, wie menschliche Aktivitäten das Klima beeinflussen, beschäftige mich mit den sogenannten planetaren Grenzen und engagiere mich leidenschaftlich für Umweltbildung.

Mögliche Themen, über die du mich alles fragen kannst, wären zum Beispiel: meine Expedition mit dem Forschungsschiff Polarstern in die Arktis, die Versauerung der Meere durch zunehmendes Kohlenstoffdioxid, die Ursachen und Folgen des Klimawandels, die Bedeutung von planetaren Grenzen oder auch, wie wir als Gesellschaft gemeinsam das Klima schützen können.

Worüber möchtest du mehr wissen?

Tippe Deine Antwort ein...



Die KI kann Fehler machen. Bitte keine personenbezogenen Daten eingeben.

[Impressum](#) [Datenschutzerklärung](#) [Nutzungsbedingungen](#) [Server-Status](#) © Teachino FlexCo

Dieser KI-Assistent wurde mit Teachino erstellt. Lehrkräfte können eigene Übungen auf <https://www.teachino.io> kreieren.

M2

Kriterien zur politischen Urteilsfindung

Kategorie Effizienz:

- **Finanzierbarkeit:** Ist die Maßnahme bezahlbar?
- **Umsetzbarkeit:** Kann die Idee realistisch umgesetzt werden?
- **Wirksamkeit:** Hilft die Maßnahme dabei, die Schule klimaneutraler zu machen?
- **Nutzen:** Bringt die Maßnahme einen erkennbaren Vorteil für Schule und Umwelt?
- **Aufwand und Nutzen:** Lohnt sich der Aufwand im Vergleich zum Ergebnis?
- **Schnelligkeit:** Kann die Maßnahme zeitnah umgesetzt werden?
- **Nachhaltigkeit:** Verbessert die Maßnahme die Situation langfristig?

Kategorie Legitimität

- **Gerechtigkeit:** Ist die Maßnahme fair für alle Beteiligten?
- **Mitbestimmung:** Werden unterschiedliche Interessen berücksichtigt?
- **Umweltverträglichkeit:** Schützt die Maßnahme Klima und Umwelt?
- **Nachhaltigkeit:** Hat die Entscheidung langfristig positive Folgen?
- **Zumutbarkeit:** Ist die Maßnahme für Schülerinnen, Schüler und Lehrkräfte umsetzbar?
- **Gemeinwohl:** Verbessert die Maßnahme das Schulleben insgesamt?
- **Akzeptanz:** Wird die Maßnahme wahrscheinlich von vielen unterstützt?

Einzelnachweise

- 1 Illustration: Gregor von Borstel / LNCU unter Verwendung von KI-Bildgenerierung (OpenAI DALL·E), 2026, CC BY-SA 4.0.